

Organ-Spende und Gewebe-Spende

Schnell erklärt in Leichter Sprache



Bundesinstitut für
Öffentliche Gesundheit

**ORGAN
SPENDE**

Die Entscheidung zählt!

Wer hat den Text in Leichter Sprache gemacht

Der Text ist vom **Büro für Leichte Sprache**

Lisi GmbH Textwerkstatt Köln

E-Mail: info@lisi.koeln

Internet: www.leichte-sprache-koeln.de

Kirsten Scholz und Cornelia Schwarzer

haben den Text geschrieben und gelesen.

Dirk Stauber und **Jan Freiha** haben den Text geprüft.

Kirsten Scholz hat die Bilder gemalt.

Der Text ist geschrieben und geprüft:

- nach den Regeln vom Netzwerk Leichte Sprache.
- nach den Regeln von Inclusion Europe.



Dieser Text ist in Leichter Sprache

Leichte Sprache hilft allen Menschen.

Leichte Sprache macht **Texte einfacher**.

Kurze Texte sind einfach.

Wir verwenden darum zum Beispiel nur ein Geschlecht.

Wir schreiben immer Arzt.

Das Wort Ärztin steht **nicht** im Text.

Ärzte können aber **auch Frauen** sein.

Und alle anderen Menschen.

Wir wollen mit dieser Sprache **niemanden verletzen**.

Uns sind alle Geschlechter **gleich wichtig**.

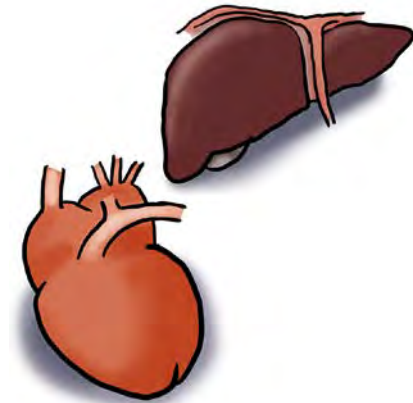


Dieser Text ist über die Organ-Spende und die Gewebe-Spende.

Wir schreiben aber oft nur **Spende**.

Wir meinen dann

die Organ-Spende **und** die Gewebe-Spende.



Organ-Spende und Gewebe-Spende

Jeder Mensch kann plötzlich ein neues Organ oder Gewebe brauchen.

Zum Beispiel wegen einer schweren Krankheit oder einem Unfall.

Ein Organ ist zum Beispiel das Herz.

Ein Gewebe ist zum Beispiel die Haut.

Mehr Infos zu Organen und Geweben finden Sie auf **Seite 16**.



Es werden viele gespendete Organe oder Gewebe gebraucht.

Die Menschen können anderen helfen.

Die Menschen können Organe und Gewebe spenden.

Sie bekommen hier viele Infos über das Spenden.

Bitte denken Sie über die Organ-Spende und die Gewebe-Spende nach.



Wichtig:

Sie müssen **keine** Organe oder Gewebe spenden!

Das ist allein **Ihre Entscheidung**.

Eine Entscheidung zu treffen ist gut

Sie entscheiden selbst über Ihren Körper.

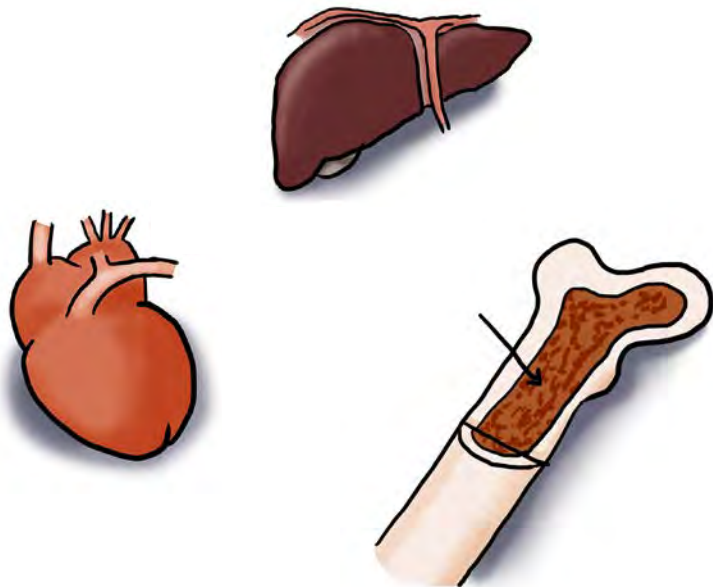
Auch für die Zeit nach dem Tod.

Und Sie entscheiden selbst über das Spenden.

Überlegen Sie sich schon jetzt:

Wollen Sie Organe und Gewebe spenden?

Sie brauchen **keine medizinische Untersuchung** vor der Entscheidung.



Das ist **wichtig**:

- **Schreiben Sie Ihre Entscheidung auf.**

Nur so kennen die Ärzte Ihre Entscheidung.

Alles wird dann so gemacht:

Wie Sie das wollen.

- **Sprechen Sie auch mit Ihrer Familie über Ihre Entscheidung.**

Und sagen Sie Ihrer Familie:

Hier habe ich meine Entscheidung aufgeschrieben.

Dann kennt Ihre Familie genau Ihren Willen.

Ihre Familie muss sonst nach Ihrem Tod

über das Spenden entscheiden.

Das kann für Ihre Familie **sehr schwierig** sein.

- **Sie helfen mit Ihrer Entscheidung den Ärzten.**

Die Ärzte kennen dann Ihre Entscheidung.

Darum ist Ihre Entscheidung wichtig

Es gibt **2 Voraussetzungen** für das Spenden.

- Sie müssen die Spende vorher erlauben.

Am besten schreiben Sie Ihre Entscheidung auf.

Zum Beispiel im Organ-Spende-Ausweis.

- Ärzte dürfen Organe und Gewebe nur **nach dem Tod** entnehmen.

Der Mensch **muss hirn-tot sein.**

Sie lesen auf **Seite 13**

mehr **über den Hirn-Tod.**



Eine **Untersuchung beim Arzt ist nicht wichtig**

für die Entscheidung.



Wichtig:

Schreiben Sie Ihre Entscheidung auf.

Zum Beispiel:

- Sie wollen etwas spenden.
- Oder Sie wollen **nicht** spenden.

Die Ärzte prüfen nach dem Tod:

Ob Sie Ihre Entscheidung aufgeschrieben haben.

Die Ärzte halten sich an Ihre Entscheidung.

Das passiert ohne eine aufgeschriebene Entscheidung

Die Ärzte können tote Menschen nicht fragen.

Die Ärzte kennen dann nicht den Willen von den Menschen.

Die Ärzte **sprechen mit der Familie** von dem Toten.

Dann muss die Familie über die Spende entscheiden.

Ihr Wille ist wichtig.

Schreiben Sie darum Ihre Entscheidung auf.

Sie helfen damit Ihrer Familie und den Ärzten.



So stellen Ärzte den Hirn-Tod fest

Die Ärzte **prüfen den Hirn-Tod sehr genau.**

Es gibt **genaue Regeln** für diese Prüfung.

Die Ärzte stellen bei der Prüfung fest:

- Der Patient **ist tot.**

Der Patient kann

nicht mehr gerettet werden.

Die Behandlung macht **keinen** Sinn mehr.

- **Das Gehirn von den Menschen arbeitet nicht mehr.**

Und das Gehirn kann auch **nie** wieder arbeiten.

Das ist der **Hirn-Tod.**



Besondere Regeln für die Gewebe-Spende

Man hat bei der Gewebe-Spende etwas mehr Zeit als bei der Organ-Spende.

Gewebe kann noch einige Stunden nach dem Tod gespendet werden.

Auch bei der Gewebe-Spende gilt:

Der Spender **muss hirn-tot sein.**

Viele Menschen sterben an einem Herz-Kreislauf-Stillstand.

Menschen sind ganz sicher hirn-tot:

Wenn der Herz-Kreislauf-Stillstand schon 3 Stunden dauert.



Herz-Kreislauf-Stillstand heißt:

Das Herz von den Menschen schlägt **nicht** mehr.

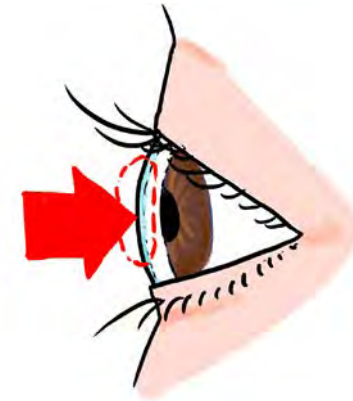
Die Menschen atmen **nicht** mehr.

Und die Menschen haben **keinen** Puls.

Es gibt sichere Zeichen für den Tod nach den 3 Stunden.

Das Gewebe

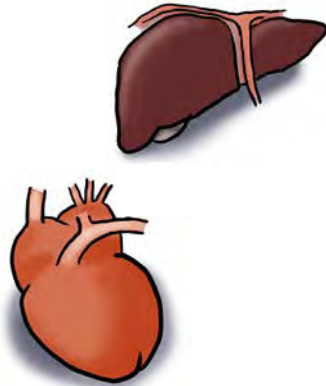
kann nach dieser Zeit noch verwendet werden.



Diese Organe und Gewebe können Sie spenden

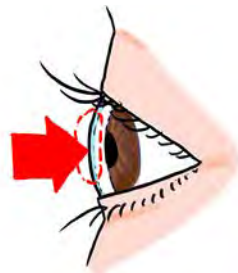
Sie können diese **Organe** spenden:

- Herz
- Lunge
- Leber
- Nieren
- Bauch-Speichel-Drüse
- Darm



Sie können diese **Gewebe** spenden:

- Teile von den Augen
- Teile vom Herzen
- Haut
- Adern
- Knochen-Gewebe
- Und viele andere Gewebe



Gut zu wissen:

Sie können immer **entscheiden**:

- Ob Sie **Organe und Gewebe** spenden wollen.
- Ob Sie **nur Organe** spenden wollen.
- Ob Sie **nur Gewebe** spenden wollen.
- **Welche Organe oder Gewebe genau** Sie spenden wollen.

Sie können Ihre Entscheidung auch immer ändern.

Mehr Infos dazu finden Sie auf **Seite 26**.

Das Alter vom Spender ist nicht wichtig

Alle Menschen können Organe und Gewebe spenden.

Sie brauchen vorher **keine Untersuchung** beim Arzt.

Auch alte Menschen können spenden.

Es gibt **kein Höchst-Alter für das Spenden**.



Nur wenige Krankheiten machen die Spende unmöglich

Manche Krankheiten können bei einer Spende übertragen werden.

Mit diesen Krankheiten können Menschen keine Organe spenden:

- Die Menschen haben eine **schwere Infektion**.
Und die Infektion kann **nicht** behandelt werden.
- Die Menschen haben **Krebs**.
- Die Menschen haben eine **HIV-Infektion**.
Manche Menschen sagen dazu auch Aids.



Die Gesundheit ist auch bei der

Gewebe-Spende wichtig.

Es gibt **für jedes Gewebe** besondere Regeln.

Es darf **niemand** durch das gespendete Gewebe angesteckt werden.

Die Ärzte entscheiden über die Gewebe-Spende.

Dabei achten die Ärzte auf die gleichen Krankheiten wie bei der Organ-Spende:

- Infektionen
- Krebs
- HIV-Infektion



Auch junge Menschen können sich entscheiden

Mit 14 Jahren können Menschen entscheiden:

Ich will **nicht** spenden.

Die Menschen können **nicht** sagen:

Ich will spenden.

Diese Entscheidung geht erst ab 16 Jahren.



Mit 16 Jahren können Menschen entscheiden:

- **Ich möchte** Organe und Gewebe spenden.
- Oder ich möchte **keine** Organe und Gewebe spenden.
- **Jemand anderes** soll über die Spende entscheiden.

Das Spenden ist freiwillig

Kein Mensch muss Organe und Gewebe spenden.

Die Spende ist **freiwillig**.

Und **niemand** muss eine Entscheidung zum Spenden treffen.



Wichtig:

Am besten schreiben Sie Ihre Entscheidung auf.

Ihre Entscheidung hilft

Ihrer Familie und den Ärzten.

Und **Sie entscheiden selbst** über Ihren Körper.

Sie wissen dann genau:

Das passiert mit den Organen und Geweben nach dem Tod.

Sie haben viele Möglichkeiten bei der Entscheidung

Sie können immer **entscheiden**:

- Ob Sie **Organe und Gewebe spenden wollen**.
- Oder ob Sie **keine Organe und Gewebe spenden** wollen.
- Oder ob Sie **nur Organe** oder **nur Gewebe** spenden wollen.
- Oder **welche Organe oder Gewebe genau** Sie spenden wollen.
- Oder ob **ein anderer Mensch** diese Entscheidung treffen darf.



So können Sie Ihre Entscheidung festhalten

Schreiben Sie Ihre Entscheidung auf.

Sie haben dafür **3 Möglichkeiten**.



Hier können Sie Ihre Entscheidung aufschreiben:

- Im **Organ-Spende-Ausweis**.

Sie finden hier Infos zum Ausfüllen:

<https://www.organspende-info.de/leichte-sprache/>



Oder Sie scannen den **QR-Code unten**.

So kommen Sie schnell auf die richtige Seite.



- Im **Organ-Spende-Register**.

Das Organ-Spende-Register ist eine Internet-Seite.

Sie brauchen für das Organ-Spende-Register

einen **Personal-Ausweis mit Online-Funktion**.

Sie bekommen diesen Ausweis **erst mit 16 Jahren**.

Sie können das Organ-Spende-Register erst mit 16 Jahren nutzen.

Sie finden hier **mehr Infos** zum

Organ-Spende-Register:

<https://organspende-register.de/erklaerendenportal/leichte-sprache>



Oder Sie scannen den **QR-Code an der Seite**.

So kommen Sie schnell auf die richtige Seite.

Die Infos sind in Leichter Sprache.



- In der **Patienten-Verfügung**.

In der Patienten-Verfügung steht:

Wie Sie medizinisch behandelt werden wollen.

Sie finden hier Infos und Tipps zum Schreiben von einer Patienten-Verfügung:

shop.bioeg.de/organspende-in-der-patientenverfuegung-60284011/

Oder Sie scannen den **QR-Code an der Seite**.

So kommen Sie schnell auf

die richtige Seite.

Die Infos sind in schwerer Sprache.



Wichtig:

Sie müssen Ihre Entscheidung **nicht** aufschreiben.

Sie können Ihre Entscheidung auch

jemandem sagen.

Zum Beispiel Ihrer Familie oder Ihrer Betreuung.

Sie können Ihre Entscheidung immer ändern

Sie können Ihre Entscheidung immer ändern.



Wichtig:

Schreiben Sie die neue Entscheidung auf:

- Im Organ-Spende-Ausweis.
- Oder im Organ-Spende-Register.
- Oder in der Patienten-Verfügung.

Und löschen Sie Ihre alte Entscheidung.

Auch das ist wichtig:

Sagen Sie Ihrer Familie

oder Ihrer Betreuung Bescheid.

Ihr Leben ist immer das Wichtigste für den Arzt

Sie werden immer gleich gut von einem Arzt versorgt.

Sie bekommen auch als Spender eine gute Behandlung.

Der Arzt versucht immer **Ihr Leben zu retten**.

Sie müssen **keine Angst** haben.

Niemand wird schlechter vom Arzt behandelt:

- **Weil er einen Organ-Spende-Ausweis hat.**
- **Oder Organ-Spender ist.**
- **Oder Gewebe-Spender ist.**



Alles gut geregelt bei Organ-Spende und Gewebe-Spende

Organ-Spende und Gewebe-Spende

ist ein wichtiges Thema.

Es gibt darum **viele Regeln und Gesetze** dafür.

Die Spenden werden genau kontrolliert.

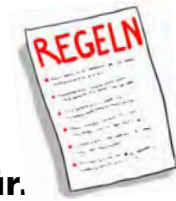
Niemand soll schlechte Dinge mit den

Spenden machen.

Deshalb ist die Kontrolle sehr wichtig.

Die wichtigsten Regeln stehen:

- Im Transplantations-Gesetz.
- In den Richtlinien der Bundes-Ärzte-Kammer.



Weitere Infos finden Sie hier:

organspende-info.de/gesetzliche-grundlagen/gesetze-und-richtlinien/

Oder Sie scannen den **QR-Code unten**.

So kommen Sie schnell auf die richtige Seite.

Die Infos sind in schwerer Sprache.



Hier können Sie sich beraten lassen

Ihr Haus-Arzt kann Ihnen mehr Infos über das Spenden geben.

Sie können in der Praxis fragen.

Und es gibt das **Info-Telefon von der Organ-Spende.**

Die Telefon-Nummer ist **0800 90 40 400.**

Sie können von montags bis freitags anrufen.

Von 9 Uhr morgens bis 18 Uhr abends.

Der Anruf ist für Sie **kostenlos.**



Hier finden Sie mehr Infos über das Spenden

Auf dieser Internet-Seite finden Sie viele Infos in Leichter Sprache:

<https://www.organspende-info.de/leichte-sprache/>

Oder Sie scannen den **QR-Code an der Seite.**
So kommen Sie schnell auf die richtige Seite.



Sie können **kostenlos Info-Material** bestellen:

<https://shop.bioeg.de/themen/organspende/>

Oder Sie scannen den **QR-Code unten.**

So kommen Sie schnell auf die richtige Seite.

Es gibt auch Infos in Leichter Sprache.



Sie können Fragen stellen per E-Mail:

organspende@bioeg.de

Sie bekommen dann Antwort von den
Fachleuten vom BIÖG.



Sie können auch **Gespräche anhören** über das Thema.

Dazu sagt man auch: **Podcast**.

Das spricht man so: pott kaast

Sie können dabei Fachleuten und
betroffenen Menschen zuhören.

Sie finden die Podcasts auf der Internet-Seite:

organspende-info.de/informieren/podcasts/

Oder Sie scannen den **QR-Code an der Seite**.

So kommen Sie schnell auf die richtige Seite.



Sie finden die Podcasts auch auf den
Internet-Seiten von Spotify und Deezer.

Oder auf anderen Internet-Seiten mit Podcasts.

Bildhinweise

Das Zeichen für Leichte Sprache ist von

Inclusion Europe.

© Europäisches Logo für einfaches Lesen:

Inclusion Europe

Weitere Informationen unter

www.leicht-lesbar.eu

Das Copyright für die Bilder hat
die Lisi GmbH Textwerkstatt Köln.

www.lisipicture.com

Wer hat dieses Heft gemacht

Herausgeber: Bundesinstitut für Öffentliche Gesundheit
(BIÖG)

Maarweg 149–161

50825 Köln

www.bioeg.de

Projektleitung: Dr. Marianne Eisenhardt-Magin,
Gregor Peikert

Druck: umweltbewusst produziert

Kern GmbH, In der Kolling 120, 66450 Bexbach

Stand der Bearbeitung: 03/25

Auflage: 2.30.04.26

Artikel-Nummer: 60285171

Erklärung zur Organ- und Gewebespende

Für den Fall, dass **nach meinem Tod** eine **Spende von Organen/Geweben zur Transplantation** in Frage kommt, erkläre ich:

JA, ich gestatte, dass nach der ärztlichen Feststellung meines Todes meinem Körper Organe und Gewebe entnommen werden.

oder **JA**, ich gestatte dies, mit **Ausnahme** folgender Organe/Gewebe:

.....

oder **JA**, ich gestatte dies, jedoch **nur** für folgende Organe/Gewebe:

.....

oder **NEIN**, ich widerspreche einer Entnahme von Organen oder Geweben.

oder Über JA oder NEIN **soll** dann **folgende Person entscheiden**:

.....

Name, Vorname Telefon

Straße PLZ, Wohnort

Platz für **Anmerkungen/Besondere Hinweise**

DATUM UNTERSCHRIFT

organspende-info.de

Hier ist ein Organ-Spende-Ausweis für Sie.
Sie trennen den Ausweis an der Linie heraus.

| | | |
|------------------------------------------------------------------------------------------------------------------------------------------------|-------------------------------------------------------------------------------------|-------------------------------------------------------------------------------------|
| Organspendeausweis | |  |
| nach § 2 des Transplantationsgesetzes | | |
| Organspende | | |
| Name, Vorname | Geburtsdatum | |
| Straße | PLZ, Wohnort | |
|  Bundesinstitut für Öffentliche Gesundheit |  | |
| Antwort auf Ihre persönlichen Fragen erhalten Sie beim Infotelefon Organspende unter der gebührenfreien Rufnummer 0800 / 90 40 400 . | | |